

Original article

Kültürleşme Sürecinin Konut Mimarisi Üzerindeki Etkisine Dair Karşılaştırmalı Bir Analiz: Gökçeada Örneği ¹

A Comparative Analysis of the Impact of the Acculturation Process on Residential Architecture: The Case of Gökçeada

Aysu Şahintepe ^{a,*}, Sevgi Arıöz ^b, Oğuz Diker ^c & Murat Aksu ^d

^aDept. of Tourism Management, Graduate School of Education, Çanakkale Onsekiz Mart University, Çanakkale, Türkiye

^bDept. of Cultural Heritage Management, Graduate School of Education, Çanakkale Onsekiz Mart University, Çanakkale, Türkiye

^cDept. of Museology and Cultural Heritage Management, Çanakkale Faculty of Applied Sciences, Çanakkale Onsekiz Mart University, Çanakkale, Türkiye

^dDept. of Tourism Management, Tourism Faculty, Çanakkale Onsekiz Mart University, Çanakkale, Türkiye

Özet

Kültürleşme, iki farklı kültürün bir araya gelmesiyle gerçekleşen psikolojik ve kültürel bir süreci ifade etmektedir. Temelde insanların yaşadıkları yerlerden farklı yerlere olan göçleri adaptasyon sürecini beraberinde getirmektedir. Bu süreçte, kent içerisindeki belirli dinamiklerde yaşanan değişim süreçleri ise belirgin olarak göze çarpmaktadır. İki farklı kültürün bir arada yaşaması şüphesiz ki bireylerin hayatlarını sürdürecekleri olan konutlarda gözle görülebilir bir etkiyi ifade etmektedir. Kültürün bir yansıması olarak toplumlar ve kentsel mekândaki yapılar birbirinden ayrı düşünülemez. Kentsel mekandaki pek çok şey insan ögesidir ve kültür insanın yönettiği tüm süreçlerde önemli bir öncüdür. Turizmin bir getirisi olarak ise yaşanan kültürel alışverişler, kentteki fiziksel dinamiklerin yeniden şekillenmesinde rol oynayabilmektedir. Bu çalışmanın amacı, Gökçeada'da turizm hareketliklerinin etkilediği kültürleşme sürecinde mimari üslupta meydana gelen değişimleri belirlemektir. Çalışma kapsamında, birinci bölümde kültürleşme sürecini açıklamak için ikincil verilerden kaynak taraması yapılmıştır. İkinci bölümde ise Gökçeada'da tescilli bir yapının mimari planlarına yer verilmiş olup, iki farklı kullanım amacı karşılaştırılmıştır. Elde edilen veriler, yapının kullanım amaçlarında meydana gelen değişiklikleri ortaya koymuştur.

Anahtar Kelimeler: Kültürleşme, Gökçeada, konut mimarisi, turizm destinasyonları.

Abstract

Acculturation refers to a psychological and cultural process that occurs when two different cultures come together. Basically, the migration of people from the places where they live to different places brings along the adaptation process. In this process, the processes of change in certain dynamics in the city stand out clearly. The coexistence of two different cultures undoubtedly expresses a visible effect in the residences where individuals will continue their lives. As a reflection of culture, societies and structures in urban space cannot be considered separately from each other. Many things in urban space are human elements, and culture is an important precursor in all human-directed processes. Cultural exchanges experienced as a result of tourism can play a role in reshaping the physical dynamics of the city. The aim of this study is to determine the changes in the architectural style in the acculturation process, which is affected by the tourism activities in Gökçeada. Within the scope of the study, a literature review was made from secondary data in order to explain the acculturation process in the first part. In the second part, the

¹ Bu çalışma III. Turizmde Mimarlık ve Kültürel Miras Kongresinde aynı başlıkla sunulan özet bildirinin tam metninden hazırlanmıştır.

* Corresponding author:

Aysu Şahintepe, Dept. of Tourism Management, Graduate School of Education, Çanakkale Onsekiz Mart University, Çanakkale, Türkiye.
Email: aysuusahintepe@gmail.com

architectural plans of a registered building in Gökçeada are given and two different usage purposes are compared. The data obtained revealed the changes in the usage purposes of the building.

Keywords: Acculturation, Gökçeada, residential architecture, tourism destinations.

DOI: <https://doi.org/10.29329/jtm.2022.542.1>

GİRİŞ

İnsanlığın var oluşundan itibaren, yer değiştirme faaliyetleri ve kültür olguları yoğun şekilde tartışılmaktadır. Yer değiştiren bir birey sadece fiziki olarak yer değiştirmemekte, aynı zamanda sahip olduğu değerleri de yeni bir toplum içerisinde yaşamaktadır. Böylelikle de kültürel uyum, çatışma ya da dönüşüm konularında önemli süreçler gündeme gelmektedir. Göç ve kültürel etkileşimlerin ana kültüre olan etkileri ise “kültürleşme” kavramını ön plana çıkarmaktadır.

Kültürleşme kavramı, farklı kültürlerin etkileşimi sonucu ana kültürde meydana gelen değişiklikleri tanımlamak için kullanılmaktadır. Kültürleşme inanç ve değerlerden maddi kültüre, eğitimden sanata, dini inançlardan aileye vb. gibi çeşitli alanlarda bireylerin dünya ve kendilerine dair kabullerinde meydana gelen değişimleri açıklamaktadır (Durugönül, 1997; Zafer, 2016: 76).

Bu çalışmada kültürleşme süreci konut mimarisi üzerinden ele alınmaktadır. Kültürel etkileşimlerin en somut sonuçlarından biri yapı kullanımlarında meydana gelen değişikliklerdir. Kültürel çeşitliliklerin en yoğun olduğu alanlardan biri ise turizm destinasyonlarıdır. Çünkü, turizm destinasyonları normal şartlar altında bir araya gelmesi pek mümkün olmayan kültürel, din, dil, ırk ve etnik bakımdan birbirinden ayrılan bireylerin bir araya gelmesine olanak sağlamaktadır. Bu yüzden turizm destinasyonlarında, yerel halk konut yapılarını turizm amaçlı dönüştürebilmekte veya konut bölümlerini farklı amaçlar ile kullanabilmektedir.

Bu çalışmanın amacı, bir turizm destinasyonu olan Gökçeada'nın kültürleşme sürecinde konut kullanım amaçlarında meydana gelen değişimleri belirlemektir. Bu kapsamda çalışmada Gökçeada'da bulunan bir yapının geçmiş ve günümüz mimari planlarına yer verilmekte ve iki farklı kullanım amacı karşılaştırılmaktadır.

KAVRAMSAL ÇERÇEVE

Turizmin Sosyo-Kültürel Etkileri

Hizmet sektörünün önemli kollarından biri turizm sektörüdür. Yerel halkın turizm için sağladığı destek, destinasyonlarda turizmin gelişmesinin başlıca nedenlerinden biridir. Fakat, turizmin gelişimi yerel halkın alışkanlıklarını, inançlarını ve değerlerini etkileyen değişikliklere de yol açabilmektedir

(Bello, vd. 2017: 4). Çünkü, turistlerin bir destinasyonu ziyaret etmede çeşitli seyahat motivasyonları bulunmaktadır. Bu motivasyonlar içerisinde önemli bir yere sahip olanı ise “yeni kültürler tanıma” isteğidir. Bu durum başlıca turist ve yerel halk arasında geçici bir ilişkiyi doğurmakta ve etnik, dil, din ya da ekonomik farklılıklardan dolayı normal şartlar altında bir araya gelemeyecek olan insanların bir araya gelmesine olanak tanımaktadır. Turistler bir destinasyonu ziyareti esnasında, basitçe yerelin yaşantısını görmek ve kısa süreliğine yerel gibi yaşamak isterler. Böylelikle turizm faaliyetleri farklı kültürden insanlar arasında bir etkileşim sağlar ve bu etkileşimler sayesinde turistlerin seyahatleri belirli bir zaman dilimini kapsasa dahi etkileri kalıcı olarak görülür.

Sosyo-kültürel etkiler, turizm destinasyonlarında yaşayan yerleşiklerin yaşam kalitesi, geleneksel değerleri, normları ve kimliklerinde yaşanan değişimleri ifade eden insan etkileşimleridir (Zhuang vd. 2019: 3). Pizam ve Milman turizmin sosyo-kültürel etkilerini; davranışlar, aile ilişkileri, ahlaki davranış, geleneksel faaliyetleri sürdürme gibi değer sistemlerinde meydana gelen değişiklikler şeklinde açıklamaktadır (Akova ve Atsız, 2019: 254).

Turizmin etkilerini sosyal ve kültürel olarak iki gruba ayırmak gerekirse, sosyal etkiler “ahlaki davranış, yaratıcı ifadeler açısından turist faaliyetleriyle ilişkili destinasyondaki yerleşiklerin yaşamlarında meydana gelen değişiklikleri” ifade etmektedir (Matheison ve Wall, 1982: 24; Spanou, 2006: 146). Kültürel etkiler ise artan turizm faaliyetleriyle yerleşiklerin kültürel yaşantılarında (mimari, gelenek, görenek, sanat faaliyetler vb.) değişikliklere neden olan etkileri ifade etmektedir.

Buradan hareketle turizmin olumlu ve olumsuz sosyo-kültürel özelliklerinden bahsedilebilir. Turizmin başlıca olumlu sosyo-kültürel etkileri; hoşgörü ortamının gelişmesi, kırsal bölgelerin canlanması, kadın haklarının önem kazanması, boş zaman değerlendirme alışkanlığının oluşması, temizlik bilincinin gelişmesi, yeni toplumsal kurumların ortaya çıkması, yeni meslek gruplarının oluşması, yerel halkın tarih ve kültür bilincinin gelişmesi, yabancı dil öğrenme, aile bağlarının güçlenmesi olarak sayılabilir (Kozak, vd. 2014: 89-91). Bunların yanında yaşam kalitesinin artması, toplumsal bağların güçlenmesi, fiziki yapıların estetik hal kazanması, yerel sanat ve zanaatlara ilginin artması, geleneksel kültürel faaliyetlerin canlanması, sosyal ve kültürel yaşantının canlanması gibi etkiler de yer alabilmektedir (TÜRSAB, t.y). Turizmin olumsuz sosyo-kültürel etkileri ise yabancı düşmanlığının artması, suç oranlarının artışı, kültürün ticarileşmesi şeklinde görülebilmektedir (Kozak vd. 2014: 92).

Kültürleşme

Kültürleşme kelimesi etimolojik olarak “kültür” kökünden gelmekte ve bu köke eklenen “-e karşı” (towards) anlamındaki Latince “ad” ön ekinden oluşmaktadır. Bu yüzden kavram “bir kültüre karşı hareket” anlamına gelmektedir. Bu ön ek sonrasında, İngilizce’de “ac” ekine dönüşüp

“acculturation” (kültürleşme) olarak türemiş ve kültürsüz ya da akültürel anlamında kullanılmıştır (Rudmin vd. 2015).

Kültürün insanlık tarihi kadar eski bir olgu olması, onu uzun yıllar tartışmaya olanak sağlamıştır. Bu yüzden, kültürleşme kavramının temelini de antik çağa kadar dayandığı varsayılmaktadır. Tarihsel açıdan kavramın ilk kullanımı M.Ö 4.yy.’da yazılan Platon’un Yasaları kitabını (Plato’s Laws) işaret etmektedir. Platon bu kitabında, devletler arası ilişkilerin kültürel karışımlara sebep olduğunu ifade etmektedir (Plato, MÖ. 348; Rudmin vd. 2016). Ayrıca bilinen ilk hukuk kurallarının da (Musa’nın Eski Ahit Kanunları, Babil Hammurabi Kanunları) kültürel değişimleri azaltmak ve kültürel uygulamaların istikrara kavuşması için yazıldığı bilinmektedir (Anonim, 2022a).

Tüm bunların yanında, ABD’li jeolog olan Powell’ın 1880’li yıllarda kültürleşme kavramını ilk kez kullanan kişi olduğu da varsayılmaktadır. Powell, bu terim ile kültürlerarası etkileşimin yarattığı psikolojik ve çok aşamalı süreci tanımlamıştır (Gudykunst & Kim, 2005; Khawaja, 2016: 4).

Literatürdeki kültürleşme tanımları da farklı kültürel gruplarının temasına değinmektedir. Redfield vd. (1936) kültürleşmeyi; “kültürleşme, farklı kültürlere sahip birey gruplarının sürekli olarak birinci elden temasa geçmesi ve bu gruplardan birinin veya her ikisinin orijinal kültür kalıplarında müteakip değişikliklerle sonuçlanan fenomenleri kapsar” şeklinde açıklamaktadır. Antropolojik yaklaşım ile McGee (1898), kültürleşmenin toplumları vahşilikten barbarlığa, medeniyete ve aydınlanmaya doğru ilerlediği karşılıklı değişim ve gelişim süreci olduğundan bahsederken; Simons (1901) kültürleşmeyi sosyal bir perspektiften karşılıklı uyum süreci olarak ele almaktadır (Sam, 2006: 13).

Ayrıca, kültürleşmeye benzer şekilde literatürde kullanılan kelimeler mevcuttur. Fransızca bir kelime olan “interculturalation” “bireylerin ve grupların kendilerini kültürel olarak farklı tanımladıklarında etkileşimde buldukları süreçler dizisi” olarak ifade edilmektedir (Berry ve Sam, 1997; Clanet, 1970; Sam, 2016: 19).

Ortiz ise “transkültürasyon” terimini kültürleşmenin ikamesi olarak ele almaktadır. Transkültürasyon kavramı çoğunlukla antropoloji, sosyoloji ve postkolonyal alanlarda tartışılmaktadır (Anonim, 2022b) ve başlıca iki kültürün birleşimini ifade etmektedir. Literatürde ilk kez Kübalı bir antropolog olan Fernando Ortiz, tütün ve şeker tarihi üzerine yazdığı “Contrapunteo cubano del tabaco y el az u car” (Küba Kontrpuanı: Tütün ve Şeker) adlı çalışmasıyla transkültürasyon kavramını kullanmıştır. Ortiz çalışmasında, Küba’da bulunan İspanyol kolonicilik faaliyetlerini başarısız transkültürasyon süreci olarak ifade etmiştir (Akçiçek, 2013: 12).

Literatürdeki tanımlardan da anlaşılacağı üzere, bireylerin farklı yerlere olan seyahatleri, farklı geçmişe sahip insanların bir araya gelmesiyle sonuçlanmakta ve bu süre ilgili hakların özgün yaşam kalıplarında ve kültürlerinde değişikliklere neden olmaktadır (Sam ve Berry, 2006: 1). Bu yüzden,

kültürleşmenin ana kaynağının göç olgusu olduğunu belirtebiliriz. Özellikle, günümüzde az gelişmiş ülkelerden gelişmiş ülkelere doğru uzanan göç dalgası, kültürleşme kavramının önemini arttırmakta ve etnik ve kültürel açıdan ayrışan insanların etkileşimlerinin sonuçlarını düşünmeyi gerekli kılmaktadır. Yaşadıkları yerleri bırakarak farklı yerlere göç eden insanlar sadece fiziki olarak yer değiştirmemekte, aynı zamanda sahip oldukları kültürleriyle gittikleri yerler üzerinde de şekillendirici bir görev görebilmektedirler. Kültürleşme sürecindeki aktörler; göçmenler, toplumlara yeni katılan kalıcı katılımcılar olduğu gibi, aynı zamanda belirli amaç için geçici süreliğine gelen bireyler de olabilmektedir (uluslararası öğrenciler, diplomatlar, işletme yöneticileri, çalışanlar gibi) (Berry, 2006: 30).

Bu grupların tutum ve davranışlarda meydana gelen değişiklikler kültürleşmenin sonuçlarından biridir (Ünlüönen ve Özekici, 2019: 473). Ancak, bu tutum ve davranışların şekillenmesini etkileyen belirli faktörler bulunmaktadır. Bu faktörler, temel olarak göç eden bireylerin özellikleri ile göç edilen ülke ve toplum özellikleri bağlamında tartışılmaktadır. Saygın ve Hasta (2018) kültürleşme sürecini etkileyen etmenleri 9 başlıkta ele almaktadır. Buna göre; eğitim, dil, cinsiyet, göç edilen ülkede kalış süresi ve yaş, medeni durum, din, sosyal kimlik, sosyal mesafe ve algılanan ayrımcılık kültürleşme sürecinde önemli etmenlerdir. Bunlara ek olarak Zafer (2016) terk edilen toplumun ve ülkenin çeşitli özelliklerinin, yerleşilen ülke ve buradaki vatandaşların tutumunun, göçmenlere sağlanan toplu desteğin, iki kültür arasındaki benzer ve farklı yönlerin, göç etme nedenleri, motivasyonu ve beklentilerin ne olduğu, göçmenlerin özelliklerinin, göçmenlerin göç ettikleri yerdeki konumlarının ne olduğunun, göçmen ve yerleşikler arasında ilişkilerin kültürleşme sürecinde etkisi olduğunu belirtmektedir.

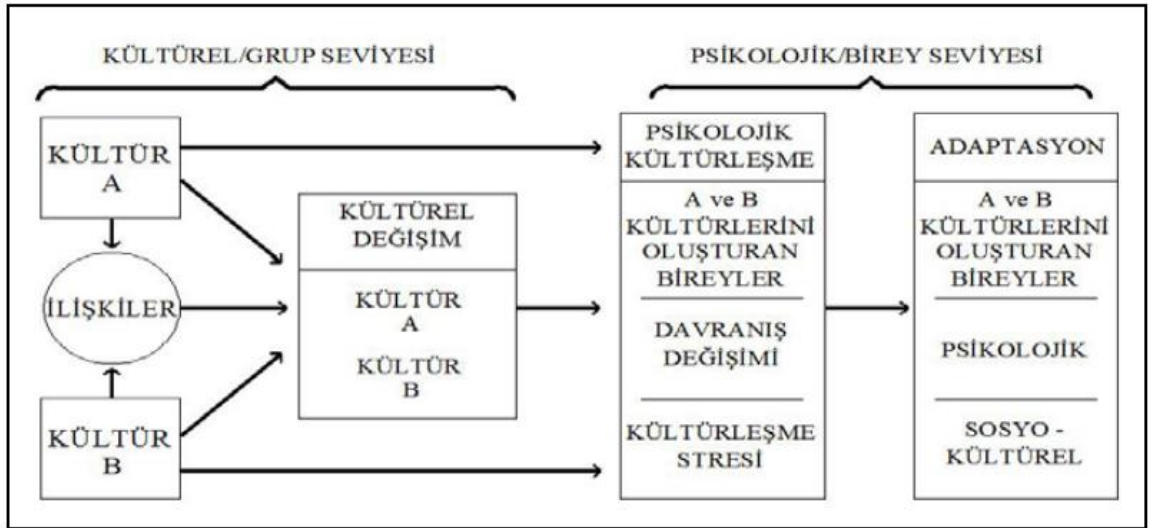
Kültürleşme doğası gereği psikolojik ve sosyo-kültürel sonuçlara yol açmaktadır. Ward vd. (1993) psikolojik kültürleşmeyi, psikolojik ve duygusal refah ile tatmin bağlamında ele alırken; sosyal kültürleşmeyi müzakere etmek ya da sosyo-kültürel ortama uyum sağlamak için gerekli becerilerin edinilmesi olarak değerlendirmektedir (Sam, 2016: 17). Psikolojik kültürleşme çoğunlukla ana kültür ve yeni kültür bağlamındaki etkilerdir. Berry (2005) bu bağlamda, kültürleşme sürecinin bireylerin yeni bir kültüre katılması ve ana kültürünü yeni kültür içerisinde sürdürme derecesine göre sürecin ilerlediğini belirtmektedir.

Bunun yanında, literatürde kültürleşme sürecini açıklamak için kullanılan çeşitli modeller bulunmaktadır. Bunlar; tek boyutlu kültürleşme modeli, iki boyutlu kültürleşme modeli ve üç boyutlu kültürleşme modeli şeklindedir.

Tek boyutlu kültürleşme modeli; Gordon tarafından 1964 yılında geliştirilen bir modeldir. Bu modele göre, bir birey tek kültür bağlamında ele alınmaktadır. Yani, birey ya kendi kültürüne, norm ve değerlerine bağlı olarak yaşamına devam etmekte ya da bunlardan vazgeçip ana akım kültürünün özelliklerini yaşamaktadır. Bu model tek ulus, tek dil, tek kültür ve tek din görüşünü kabul etmektedir (Saygın ve Hasta, 2018: 314).

İki boyutlu kültürleşme modeli; kültürleşmenin hem yerleşikler hem de göçmenlerin kültür ve kimliklerini değiştirebildiğini varsaymaktadır ve bireylerin farklı kültürel kimliklere sahip olabileceği savunmaktadır (Zafer, 2016: 79). Berry (1980) tarafından gerçekleştirilen model kültürleşme stratejileri altında dört sonucun ortaya çıkabileceğini savunmaktadır. Bunlar; asimilasyon, entegrasyon, ayrılma ve ötekileşme şeklindedir (Sam, 2006: 19). Kabul veya asimilasyon bir bireyin kendi kültürünü tamamen bırakarak, ana akım kültür ile gönüllü olarak etkileşim kurmasını; entegrasyon veya adaptasyon hem kendi kültürü hem de ana akım kültürü ile etkileşim halinde olmayı; tepki veya ayrılma bireyin yeni kültüre katılımı gönüllü olarak kabul etmemesini; ötekileşme ise her iki kültürün reddedilmesini ifade etmektedir.

Üç boyutlu kültürleşme modeli; çok kültürlülük ile ortaya çıkmış bir modeldir. Çok kültürlülük bir toplumdaki etnik grupların nasıl bir arada yaşadığı ve etnik ve kültürel farklılıklarını nasıl koruduğuna dair siyasi bir ideolojiyi ifade etmektedir. Çağdaş toplumların çoğu doğası gereği çoğul iken (yani, toplumun sakinleri çeşitli kültürel ve etnik kökenlerden gelmektedir), çoğul toplumlar, farklı etnik ve kültürel grupların birlikte nasıl yaşamaları gerektiğini belirlemek için kullandıkları politika türleri bakımından farklılık göstermektedirler (Sam, 2006: 20). Bu yüzden, üç boyutlu kültürleşme modeli tek bir kültürü değil, çok kültürlülüğü ölçmek üzere geliştiren bir model olmuştur.



Şekil 1. Kültürel ve Psikolojik Kültürleşme (Sam, 2006: 21).

Şekil 1' de görüldüğü üzere, Sam (2006) kültürleşmenin nasıl gerçekleştiğini açıklamak üzere bir çerçeve önermektedir. A ve B etkileşiminde bulunan iki farklı kültür üyesi, kültürel değişim sürecinin başlangıcında yer almaktadır. Bu iki grubun kurduğu temas kültürel değişimi sağlamakta ve grup ve birey bazında etkilere neden olmaktadır. Grup düzeyinde etkiler toplumların sosyo-kültürel yaşantısında meydana gelen değişiklikler ile açıklanmaktadır. Fiziksel, ekonomik, eğitim seviyesi, din, ırk, norm ve değerler, gelenek ve görenekler, kentleşme gibi çeşitli bağlamlarda etkileri görülebilmektedir. Birey düzeyindeki etkiler ise psikolojik sonuç odaklıdır. Bu etkiler davranışsal (konuşma, giyim, yeme-ime,

kültürel kimlik) ya da kültürleşme stresi (belirsizlik, endişe, depresyon) bağlamında görülmektedir. Sonrasında ise psikolojik ve sosyo-kültürel adaptasyon süreçleri gözlemlenmektedir (Zafer, 2016: 86). Bu noktada asıl mesele, bireylerin ait oldukları kültürü ve katıldıkları kültürü ne kadar kabul ettikleri ve yaşadıkları ile ilgilidir.

Kültürleşmenin Konut Kullanımına Etkileri

Konutlar başlıca insanların yaşamlarını sürdürdükleri yapılardır ve bu yapılar kent içerisinde her alanda olduğu gibi toplumdaki kültürden; tasarım, kullanım amacı ve mimari düzeyde etkilenmektedir. Konut mimarisi; sosyal yaşantının, kültürün ve uygarlık seviyesinin yansımasıdır (Kayserili ve Kocaman, 2014: 255). Özellikle kültürün sosyal ve fiziksel unsurlardan meydana gelmesi, geleneksel açıdan konutların şekillenmesinde büyük önem taşımaktadır. Örneğin, kentlerde çoğunlukla bölgede bulunan malzemeler ile evlerin inşa edildiği veya geçim kaynakları, yaşam tarzı gibi nedenler ile konut bölümlerinin farklılaştığı sıklıkla görülmektedir. Benzer şekilde konutlar, sosyal etkileşim ve ritüellerin gerçekleştiği alanlardır. Bu yüzden kullanım amacına uygun olarak da düzenlenebilmektedir (Ozakı, 2002: 209). Bu sebeplerden dolayı, konutların başlıca toplumdaki aile yapısını, sosyal, ekonomik ve kültürel düzeyleri gösteren yapılar olması (Subaşı-Direk, 2006: 106) kültür ve konut kavramları arasında önemli bir bağlantı sağlamaktadır.

Konut kullanımı açısından, kültürleşme süreciyle birlikte ortaya çıkan farklı kültürler, sahip olduğu pek çok değeri yaşam alanlarında hissedilebilir kılmaktadır. Kültürel grupların aralarındaki paylaşımlar davranış kalıplarını etkilemekte ve bu durum kültür bağlamında konutları şekillendirmektedir (Rapoport, 1998). Rapoport (1998)'a göre kültürden kaynaklı konutlardaki çeşitlilikler; aile ve akrabalık ilişkileri, toplumsal yapı, sosyal ilişkiler, ahlaki yapı, dünya görüşü ve etnik köken bağlamında açıklanabilmektedir.

Mimari alanda gerçekleştirilen araştırmalar, farklı kültürlerin farklı mimari üsluplara sahip olduğunu göstermektedir. Hall (1959-1969) insan ve çevre arasındaki yakın ilişkiye, Rapoport (1969) ise evleri tasarlama ve inşa etme konusundaki kültürel değişkenliğe dikkat çekmektedir (Mazumdar ve Mazumdar, 1994: 67).

Purwanto ve Titiek (2017) Lasem şehrinde gerçekleştirdikleri çalışmalarında, kültürleşme sürecinin mimari açıdan çeşitlilik yarattığını vurgulamışlardır. Araştırmacılar kültürleşme sonucu Lasem şehrindeki evlerinin kapılarının Regol tipte ve teraslarının ise daha geniş yapıldığını tespit etmiştir.

Rachmayanti vd. (2017) eski straits-born Çin Lasem evlerinin mimari ve iç mekanını kültürleşme açısından ele almışlardır. Araştırmacılar bu evlerin büyük bir dönüşüm geçirdiğini, ön verandaların artık daha dar yapıda olduğunu, ön ve arka verandaların halka yönelik sosyal alanlara dönüştüğünü, evin artık

konut işlevinden uzaklaştığını ve evin merkezindeki atalara ait sunakların halen daha korunduğunu tespit etmiştir.

Blackman (1976) kültürleşmeyi Kuzey Amerika'nın kuzeybatı kıyısındaki evlerin mimarisi açısından ele almıştır. Yazar çalışmasında misyonerlerin gelişinden sonra beyaz tip evlerin çoğaldığını, yazlık konutların sayısının arttığını ve bu yapıların dış cephelerinde değişikliklerin meydana geldiğini vurgulamıştır.

Latif (2021) kültürleşmeyi Jakarta'da bulunan Hidayatullah Camii açısından ele almıştır. Yazar çalışmasında Hidayatullah Camii'nin Çin, Hindu-Budist, Betawi ve Sömürge olmak üzere dört kültürün kültürleşmesini simgeleyen bir yapı olmasına dikkat çekmiştir.

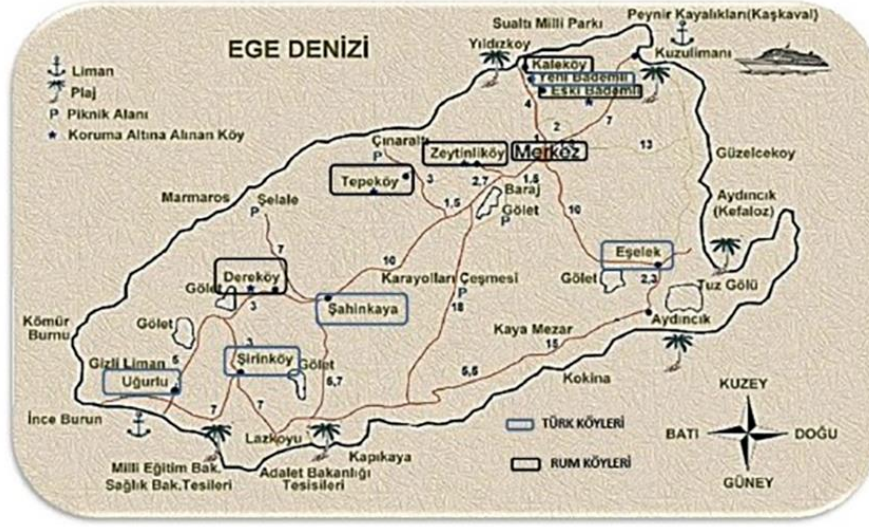
Yöntem

Türkiye'nin önemli bir turizm destinasyonu olan Gökçeada'nın geçmişten günümüze Rum ve Türk kültürü ile yaşaması, bunun yanında dışarıdan oldukça göç alması kentin pek çok alanında etkilerini hissettirmiştir. Etkilerin görüldüğü alanlardan biri ise artan turizm faaliyetleriyle birlikte konut kullanım amaçlarında meydana gelen değişiklikler olmuştur. Bu çalışmada, Gökçeada'da kültürleşmenin bir yapı üzerindeki neden olduğu kullanım amacı farklılıkları incelenmektedir. Bu çalışmanın amacı, Gökçeada'nın kültürleşme sürecinde konut kullanım amaçlarında meydana gelen değişimleri belirlemektir. Bu kapsamda çalışmada Gökçeada'da bulunan tescilli bir yapının geçmiş ve günümüz mimari planlarına yer verilmekte ve iki farklı kullanım amacı karşılaştırılmaktadır. Verilerin aktarılmasında betimsel analiz yöntemi kullanılmıştır. Betimsel analiz elde edilmiş olan bulguların okuyucuya özetlenmiş ve yorumlanmış bir biçimde sunulmasıdır (Yıldırım ve Şimşek, 2003).

Çalışma Alanı: Gökçeada

Gökçeada/İmroz, Ege denizinin kuzeyinde Çanakkale Boğazı'nın batısında Gelibolu yarımadasına 18 km. mesafede bulunmakta olup 279 km²'lik yüzölçümü ve 92 kilometrelik kıyı uzunluğuyla Türkiye'nin en büyük adasıdır. (TDV İslam Ansiklopedisi, t.y).

Gökçeada tarih boyunca göç alan bir kent olmuştur. Hala daha devam eden arkeolojik çalışmalar sonucunda, Gökçeada tarihinin Erken Bronz çağına kadar uzandığı bilinmektedir. Tarihin farklı dönemlerinde farklı topluluklar için önemli olan Gökçeada, günümüzde Rumlarla birlikte Anadolu'nun çeşitli yerlerinden (İstanbul, Isparta, Çanakkale-Biga-Çan, Muğla-Milas-Yatağan, Trabzon, Burdur-Bucak, Siirt, Van, Iğdır, Çankırı, Diyarbakır) gelmiş olan bireyleri bir arada barındırmaktadır.



Şekil 2. Gökçeada'daki Türk ve Rum Köylerini gösteren harita (Sönmez, 2013).

Geleneksel Dokusu

Adanın geleneksel dokusunun şekillenmesinde sosyo-ekonomik yapı ve kullanılabilecek yapı malzemesinin kısıtlı olması önemli rol oynamıştır. Gökçeada'da topografyanın elverişli olması nedeniyle küçük baş hayvancılık başlıca geçim kaynağıdır. Bunun yanı sıra; zeytincilik, zeytinyağı üretimi, balıkçılık, arıcılık ve bal üretiminden de başlıca geçim kaynakları arasındadır. Elbette, sosyo-ekonomik yapının etkisinin hissedildiği alanlardan birini ise konutlar oluşturmaktadır. Hayvancılıkla uğraşan ve merkezden uzakta bulunan kırsal alanlarda, hayvanların bir bölümü için dam ve tarım ürünlerinin harman edilmesi ile insanların konaklaması için dam/konut/harman yeri gibi mimari öğeler zorunlu bir temel ihtiyaç olarak inşa edilmiştir. Bu durum ise adadaki kırsal mimarinin oluşmasına da katkı sağlayıp yön vermiştir.

Günümüzde sivil mimarlık örneği olarak tescil edilmiş olan, plan, malzeme ve teknik gibi özellikleri bakımından benzer özellikler gösteren dam yapıları (konutlar) bulunmaktadır. Kırsal yerleşim alanlarında bulunan yapıların, koruma altına alınmaları ve sivil mimarlık örnekleri olarak tescil edilmeleri; ada halkının geleneklerini devam ettirebilmeleri ve gelecek kuşaklara aktarabilmeleri bakımından önem arz etmektedir.

Geleneksel Dokunun Özgün Nitelikleri

Gökçeada sınırları içinde yer alan tarih öncesi dönemlerde yerleşim görmüş olan Uğurlu-Zeytinli Höyük yerleşimi günümüzden yaklaşık 8500 yıl öncesine kadar uzanmakta olup, yerleşimde ortaya çıkmış olan mimari örnekleri adada hala varlığını sürdürmekte olan geleneksel taş mimari örnekleri ile kısmen benzerlikler göstermektedir. (Sönmez, 2013)



Şekil 3. Uğurlu- Zeytinli Höyüğü (araştırmacı tarafından çekilmiştir).

Gökçeada'nın tarih öncesi yerleşim coğrafyasına ait diğer veriler, Yenibademli Höyük kazılarında ortaya çıkarılmıştır. “Denizel Troya Kültürü” nün bir parçası olan bu höyük, Büyükdere taban vadisinde, Kaleköy'ün güneybatısında yer alan, kuruluş yeri itibari ile döneminin olan ve aradan geçmiş 5000 yıllık süreçte kıyının dolmasıyla bugün hemen hemen 5 km içeride kalmış olan Prehistorik dönem yerleşme izleri, her ne kadar yüzeysel tahribata uğramışsa da geçmişin yerleşme planı ve dağılımı hakkında bazı ipuçları vermektedir. (Kahraman, 2012)

Gökçeada'nın yüksek kesimlerinde bulunan bugünkü Yukarı Kaleköy (Kastro) ve sur kalıntıları antik dönem ve sonrasında da adada yerleşimin olduğunu göstermeleri bakımından önemlidir. Mimari açıdan ele alındığında Bizans ve Ceneviz yapı özelliği gösteren âtil durumdaki kale, kale çevresinde bulunan mermer mimari parçaları, kırık heykel parçaları ve duvar kalıntıları yaşamın devamı ile ilgili bilgiler sunmaktadır.



Şekil 4. Kaleköy (araştırmacı tarafından çekilmiştir).

Rum yerleşimlerinin konumlandığı noktalarla ilgili göze çarpan en önemli özelliklerinden birisi, denize yakın bir tepenin iç kısımlarına dönük yamacında kurulmuş olan Kaleköy dışındaki tüm köylerin ortak özelliği kıyıdan uzak yamaçların yüksek yerlerine, yamaçların denizden görünmeyecek şekilde vadiye doğru konumlandığı görülür. Böyle bir uygulamanın nedeninin güvenlik amacı ile olduğu, özellikle Orta Çağ'da denizden gelen yağmacı korsanların saldırılarından korunmak için tercih edildiği bilinmektedir. Diğer bir neden ise Gökçeada'nın kış aylarında kuzeyden esen sert rüzgarlardan etkilenmesi durumu göz önüne alındığında iç kesimlerin kıyılara göre daha az rüzgâr almasıyla ilişkilendirilebilir. (Sönmez, 2013)

Fiziksel Özellikler

Gökçeada'da bulunan evlerin, ana inşa malzemesi taş, sade cepheli, genellikle avlulu, tek kat veya iki kattan oluştuğu oldukları görülür. Söz konusu konutların yapımında kullanılmış olan teknik, benzer olmakla birlikte, taş ve çamur harcı ile taşların belirli bir sistematik düzen içinde yükseltilmesine dayanan yığma tekniktir. Bunun yanında kuru duvar tekniği adı verilen örneklerle de karşılaşmak mümkündür.

Konutların yapımında kullanılmış olan ikincil malzeme grubu ahşap olarak karşımıza çıkar. Gökçeada genelindeki sivil konutlarda kullanılmış olan ahşap malzeme çatılarda, pencere kanatlarında, pencere açıklıklarının lentolarında, konutların iç döşemelerinde, kapılarda ve bazı örneklerde cephe boyunca uzanan cumbalarda görülmektedir.

Konutlarda kullanılmış olan taşlar incelendiğinde, inşa malzemesinin denizaşırı temin edilmesindeki güçlüklerin ada halkını inşa malzemesi konusunda Gökçeada'da hali hazırda bulunan kaynaklara yönlendirdiği, bu durumun tercihten ziyade bir zorunluluk olduğu açık şekilde görülmektedir. Nitekim konutlarda kullanılmış olan taşların, ada civarında bulunan dere taşları, volkanik kayalar ve kayrak taşlarından oluştuğu, kaba yonu, düzgün yonu ve moloz örgü taş duvar örme metotlarıyla kullanıldığı görülür. (Turhan, 1997)

Ada evleri incelendiğinde tek katlı ve iki katlı örneklerle karşılaşılır. Ancak iki katlı evlerin tek katlı evlere nispetle daha fazla olduğu görülür. Tek mekândan oluşan evlere tek konut anlamına gelen "Monospita" adı verilmektedir. İki katlı olan evlerde ise üst kat Anoy/Anoii ve alt kat Katoy/Katoii olarak adlandırılmıştır. İki katlı evlerde alt kat ambar ve depo olarak kullanılırken evin üst katı asıl yaşam alanını oluşturur. Üst kata giriş çıkışlar genellikle dışarıda bulunan merdiven ile sağlanır. (Sönmez, 2013)

Konutların çatı sistemleri incelendiğinde kırma çatı veya beşik çatı uygulaması görülmektedir.

Tarhan, "Gökçeada Sivil Mimari Örnekleri Cephe Analizleri" adlı çalışmasında Gökçeada'da bulunan sivil mimari örneklerini inşa malzemeleri bakımından 5 kategoride sınıflandırmıştır.

1. Tamamıyla taş yapım evler.
2. Taş yapım olup iç mekanlarda ahşap bölümleri olan evler (Bağdadi).
3. Dış kısımlarının ahşap olan evler.
4. Tamamıyla ahşap olanlar.
5. Bugün günümüz inşaat ve malzeme ve metotlarıyla yapılan ve tamamıyla geleneksel ada mimarisinden uzak evler.



Şekil 5. Zeytinli Köy (M3 Dizayn Şirketine aittir).



Şekil 6. Dereköy (M3 Dizayn Şirketine aittir).



Şekil 7. Merkez – Fatih Mahallesi (M3 Dizayn Şirketine aittir).

Mekânsal Özellikler

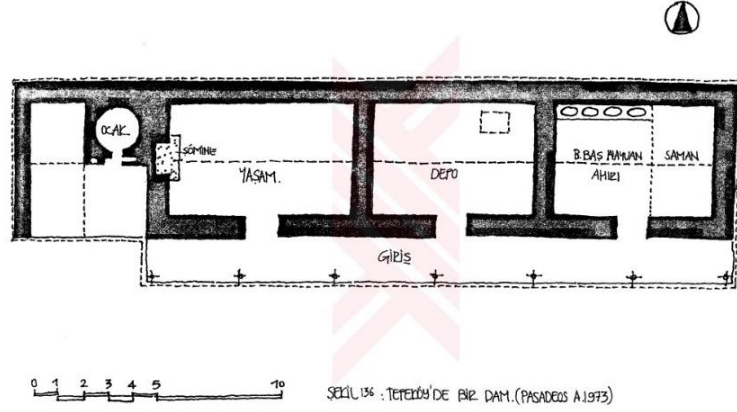
Türkiye’deki geçici kırsal yerleşme tiplerinden olan damlara, bağ evlerine, kırsal konutlara Gökçeada da rastlanmaktadır. Damlar, merkezi yerleşim alanlarının dışında kalan tarım alanlarında vücuda getirilmiş yapılar olup, Gökçeada’nın bazı bölgelerinde daha sık olmasına rağmen hemen hemen adanın her tarafına yayılmışlardır. Tarım ve hayvancılık faaliyetlerinin yürütüldüğü damlar avlu, ahır ve depolar ile birlikte yaşam birimlerinden oluşur. Bir nevi çiftlik evi olan bu yapıların adadaki geçmişi antik döneme kadar inmektedir. (Dündar, 2012)

Geçim dinamikleri ekseninde gelişen bu kırsal yapılaşma biçimi; bölgenin sivil mimarisinin zeminini oluşturmuştur. Dolayısıyla, genellikle günü birlik veya mevsimsel olarak kullanılan bu yapılarda yaşam mekânı sürekli ikamet edilen konutlardaki tasarımdan gerek işlevsellik gerekse nitelik olarak farklıdır. Bu yapılarda ilk olan unsur geçim kaynağına yakın olmaları sebebiyle var olmalarıdır ve bu sebeple yaşam mekânı ikinci planda olup, sadece dinlenme ve uyuma ihtiyacını karşılamak içindir. Her birinin ayrı işlevi bulunan mekanların sıralanışı genellikle yaşam mekânı, ahır ve depo şeklindedir.

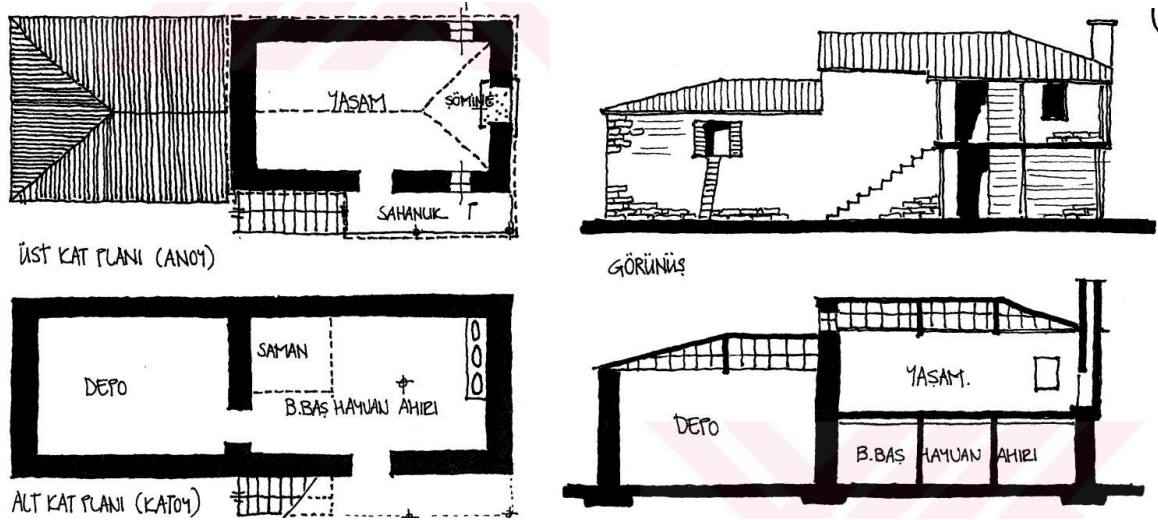
Gökçeada sivil konutlarının tamamında avlu uygulamasından söz etmek mümkün olmayıp, avlusuz örneklerde son derece yaygındır. Avlu olmayan evlerde yaşam alanı konutun ana kütesinden ve konutun içindeki birimlerden ibarettir. Gökçeada genelinde avluların genellikle kuzeyden esen soğuk ve sert rüzgarlardan korunmak için konutların güney cephesine konumlandırma eğilimiyle inşa edildiği anlaşılmaktadır.

Gökçeada geneline yayılmış olan kırsal yerleşimlerin tek katlılar dışında iki katlı olanları da mevcuttur. Bu konutların alt katı ahır ve depo, üst katı ise ev olarak kullanılmıştır.

Tuvaletin ev dışında yer almasının yanı sıra, evlerin ekmeğe ihtiyacının karşılanması için taş, kiremit parçaları ve toprak sıva kullanılarak fırınlar inşa edilmiştir.



Şekil 8. Tek Katlı Konut Planı (Turhan, 1997)



Şekil 9. İki Katlı Konut Plan, Kesit ve Görünüşü (Turhan, 1997)

Mevcut Yapıların Kullanım Durumları, Neden Değiştirildiği ve Ne Olarak Kullanıldığı

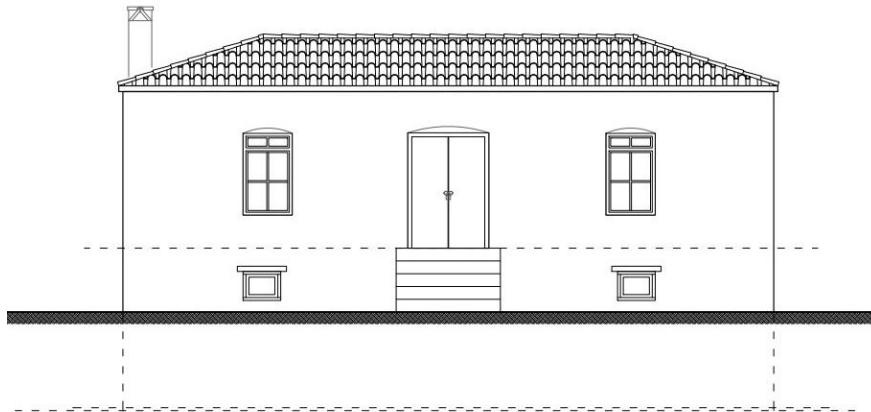
Zamanın ilerlemesine, adadaki kişi sayısının artmasına, ekonomik faaliyetlerin kısmen değişmesine bağlı olarak değişen ihtiyaçlar Gökçeada'da yeni tipte evler yapılmasının zemini hazırlamış ve yeterli arsanın bulunmaması sebebiyle, avlu ortadan kalmış "avlusuz ev tipi" adı verilen evler inşa edilmiş, yeni inşa edilmiş olan evlerin boyutları uzamaya başlamış ve alt kattaki tek depo işlevi gören odanın yanına Hamoy adı verilen evlere dönüşmüştür. (Sönmez, 2013)

Gün geçtikçe değişen ihtiyaçlar ve değişen kullanıcı profilleri, yapılardaki plan şeması değişikliğinin devam etmesine neden olmuştur. Çoğunluğu koruma altında olan Gökçeada'nın yeni yapı yapmaya plansal anlamda uygun olmayışı ve mevcut yapılarında zamanla terk edilerek âtil hale dönüşmesi, korunan alanı ve yapıyı sürdürülemez hale getirmiştir.

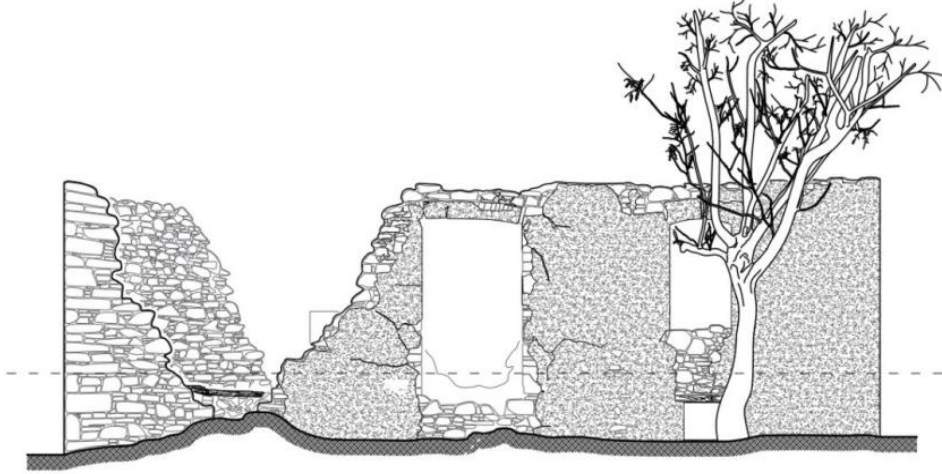
1997 senesinde Gökçeada Belediye eski Başkanı olan Halil Rüştü AKGÜN ile yapılmış olan röportajda “Kullanılmayan evler tamir edilip kullanılmalı, evlerin sahipleri bulunmalıdır. Merkezde 200 adet kullanılmayan yapı vardır. Bir kısmı temelden yitirilmiştir. Bunların bir şekilde mimari hayata kavuşturulması gerekir, değişik fonksiyonlar getirilebilir.” ifadeleri, Gökçeada'nın geleneksel konutlarıyla ilgili 1997 yılındaki durumu göstermesi bakımından, bu çalışmada bu ifadenin yer alması da 1997 yılından 2021 yılına kadar Belediye Eski Başkanı Halil Rüştü AKGÜN'ün söylediklerinin geçerliliğini koruduğunu göstermesi bakımından dikkate değer ve manidar bir bakış açısını sunmaktadır. (Turhan, 1997). Aşağıda Bademli'de bulunan tescilli bir konut yapısının rölöve, restitüsyon ve restorasyon projesine yer verilmektedir.



Şekil 10. Ön Cephe (Mevcut durum) (M3 Dizayn Şirketine aittir).



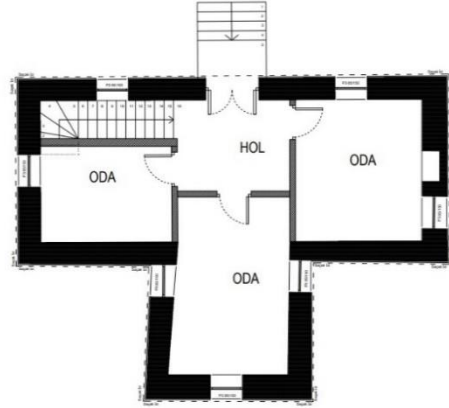
Şekil 11. Ön Cephe (Rölöve) (M3 Dizayn Şirketine aittir).



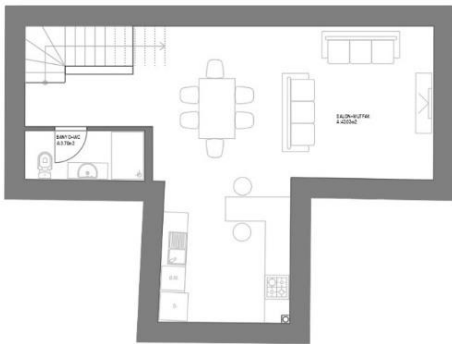
Şekil 12. Ön Cephe (Restitüsyon ve Restorasyon) (M3 Dizayn Şirketine aittir).



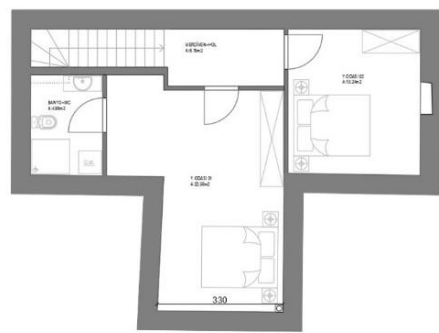
Şekil 13. Zemin Kat Planı (Restitüsyon)*



Şekil 14. 1. Kat Planı (Restitüsyon)*



Şekil 15. Zemin Kat Planı (Rölöve)*



Şekil 16. 1. Kat Planı (Restorasyon)*

*M3 Dizayn Şirketine aittir.

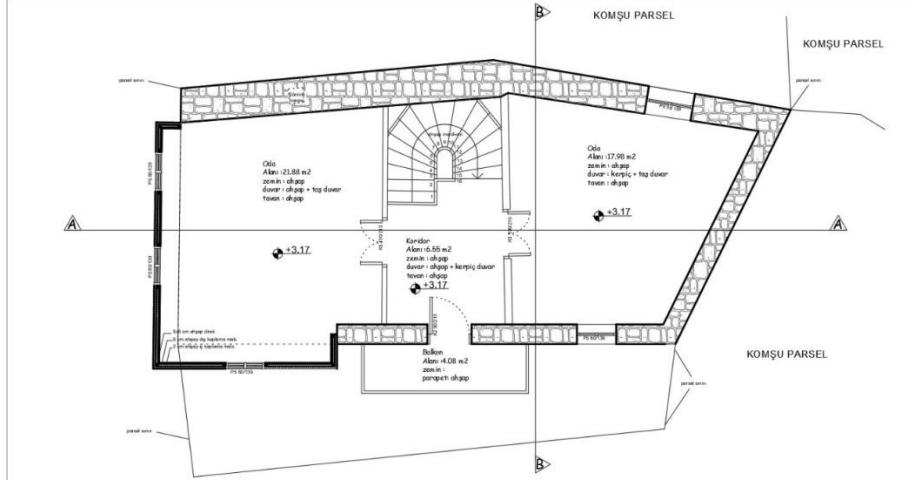
Yukarıda örnek olarak verilen yapının; mevcut durumunda zemin katta yer alan mahzen/depo olarak kullanılan mekân, günümüz şartlarında bir konuta dönüştürülürken salon olarak kullanılması planlanmıştır. 1. Katta yer alan odalardan biri iptal edilmiş ve ebeveyn banyolu bir odaya dönüştürülmüştür. Aşağıda, tescilli bir konut yapısının otel işlevine göre hazırlanan rölöve, restitüsyon ve restorasyon projesine yer verilmektedir.



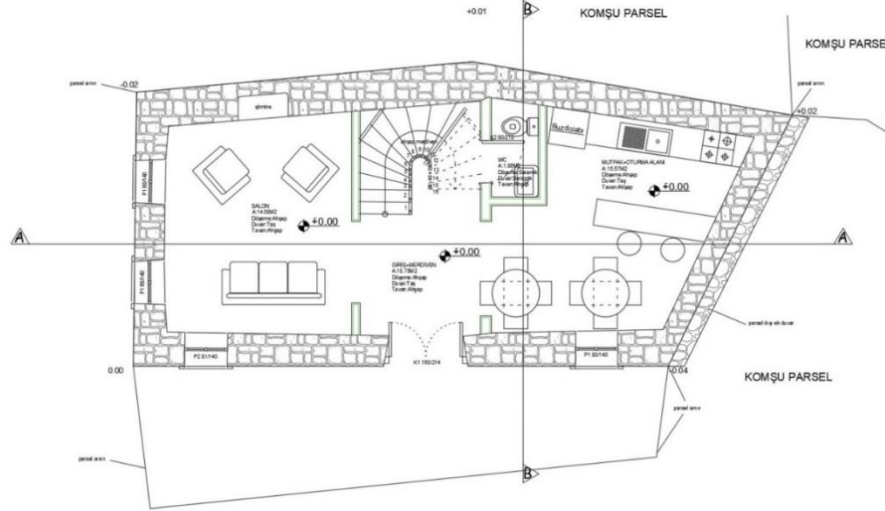
Şekil 17. Ön Cephe (Restorasyon Sonrası) (M3 Dizayn Şirketine aittir).



Şekil 18. Ön Cephe (Restorasyon Projesi) (M3 Dizayn Şirketine aittir).

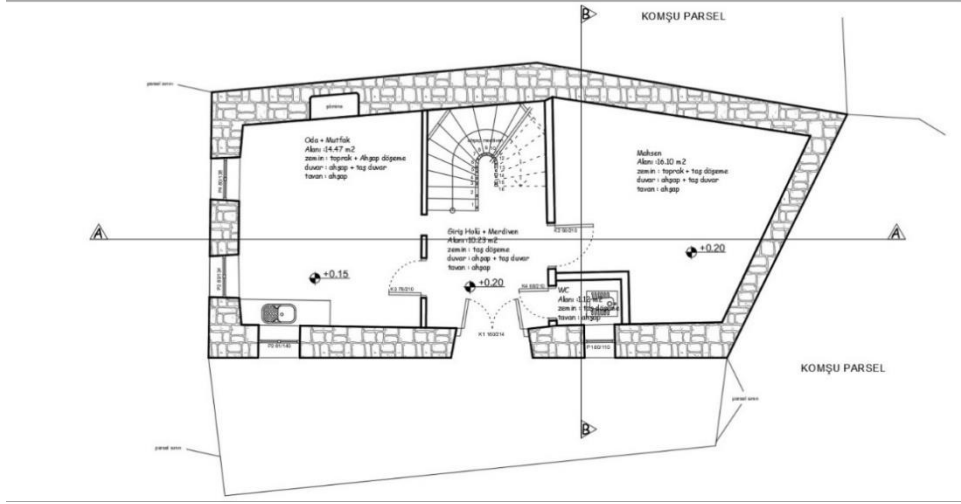


Şekil 19. Zemin Kat Planı (Restitüsyon) (M3 Dizayn Şirketine aittir).

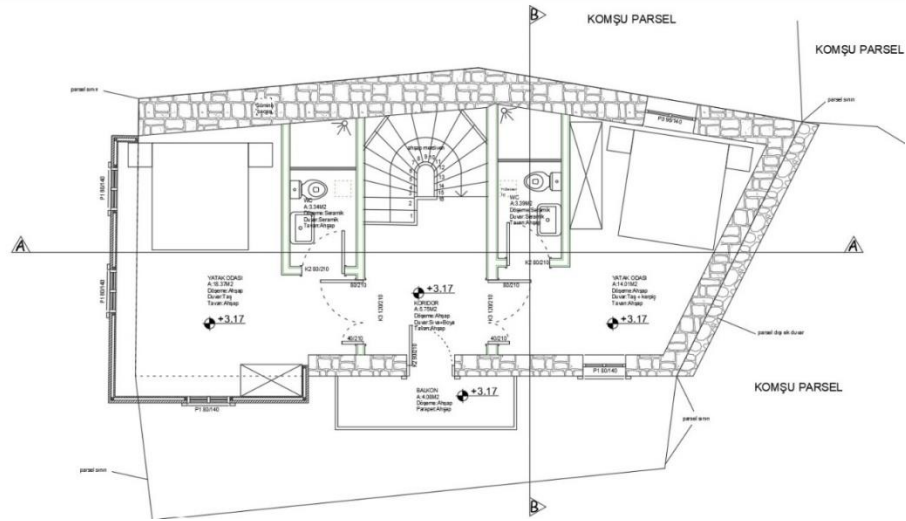


Şekil 20. Zemin Kat Planı (Restorasyon) (M3 Dizayn Şirketine aittir).

Mevcut durumda mahzen ve odadan oluşan yapının zemin kat planı restorasyon projesi sonucunda mutfak ve salona dönüşmüştür.



Şekil 21. 1. Kat Planı (Restitüsyon) (M3 Dizayn Şirketine aittir).



Şekil 22. 1. Kat Planı (Restorasyon) (M3 Dizayn Şirketine aittir).

Mevcut Durumda 2 odanın bulunduğu 1. kat planında, odalar aynen korunmuş ve yeni odalara ebeveyn banyosu eklenmiştir. Yapı kabuğunda gözlemlenen bir değişim yokken, plan şemasında yapıya ıslak hacimler eklenmiştir.

SONUÇ ve ÖNERİLER

Çalışma alanını oluşturan Gökçeada çok kültürlü toplum yapısına sahip kentlerden biridir. Gökçeada'nın eski zamanlardan beri göç alması, farklı kültürlerden bireylerin bir araya gelmesine olanak sağlamıştır.

Bu çalışmada, kültürleşme sonucu konut mimarisinde meydana değişimler tartışılmıştır. Kültürel açıdan çoğul toplumlar bir dizi farklı kültürel ya da etnik grubun, ortak bir sosyal ve politik çevre içerisinde yaşamasını içermektedir (Skelton ve Allen, 1999; Berry, 2006: 27). Turizm destinasyonları bu noktada çok kültürlü kentlerin merkezinde yer almaktadır. Bu yüzden, farklı kültürlere ait ancak ortak bir alanı paylaşan birey etkileşimlerinin ana kültürü değiştirebilmektedir.

Elde edilen bulgular bir yapının turizm tesisine dönüşünü göstermiştir. Gökçeada'da konut olarak kullanılan bir yapının turizm amaçlı dönüşümüyle daha işlevlerinde çeşitli farklılıklar meydana gelmiştir. Bu dönüşümler genellikle daha fazla hizmet sağlamak amacıyla yapılmıştır. Zemin katta bulunan mahzen/depo olarak kullanılan mekânın salon olarak kullanılması planlanmıştır. 1. Katta yer alan odalardan biri iptal edilmiş ve ebeveyn banyolu bir odaya dönüştürülmüştür. Mahzen ve odadan oluşan yapının zemin kat planı restorasyon projesi sonucunda mutfak ve salona dönüşmüştür.

Çalışma sonucunda, mevcut yapı stokunun tescil edilmiş olması ve yeni yapılar için imar durumunun olmaması halinde, mevcut yapıların günümüz ihtiyaçlarına göre yeniden şekillendirilebildiği görülmüştür. Özellikle, mekânsal belleğin sürdürülebilirliğini sağlamak ve aynı zamanda turist ihtiyaçlarına cevap vermek için, daha önceleri kırsal ekonomi sistemi içerisinde yapılan yapıların zamanla yerini konutlara, sonrasında ise turizm işletmelerine bıraktığı tespit edilmiştir.

Diğer yandan, konutların yerleşim yeri üzerindeki konumları, yerleşim yeri üzerinde dağılımları, tipleri, planları, nitelikleri, inşasında kullanılmış olan malzemeler o yerleşim yeriyle ilgili sosyo-ekonomik koşullardan kültüre kadar birçok konuyla ilişkilendirilebilir. Gökçeada gibi köyleri birbirinden farklı kültürel ve etnik yapıları bir arada barındıran yerlerde günlük ihtiyaçların değişmesi, turizmin gelir kaynağı olması ve alana talebin her gün biraz daha artmasıyla tescilli olan yapıların işlevlerinde değişiklik artmıştır. Kültürleşme sürecinin etkisinin bulunduğu bu değişim ve dönüşüm süreci, kırsal mimarideki damın önce eve ardından turizme işletmesi için kullanılan bir odaya dönüşmesine zemin sağlamıştır.

Mevcut tescilli yapılarının sahiplerinin yaşam biçimlerinin değişmesi ve merkeze göç etmesi, yapıların bir kısmının terk edilmesine sebep olmuştur. Terk edilen bu yapılar zamanla yıkılmış ve zarar görmüştür. Koruma altında olan bu yerlerde, yeniden yapı yapmanın mümkün olmaması ve mevcut tescilli yapıyı, koruma usul ve esaslarına göre yeniden canlandırmanın maliyetleri gibi sebeplerle, mal sahiplerini mülklerini başka kişilere devretmek zorunda bırakmıştır. Gerek turizm gerekse sürekli ikamet talebi olana kişiler için bir fırsat olan bu durum, sivil mimari temsili olan yapıları; dışında/kabuğunda aynı ama içinde başkalaşmış bir plan şeması ortaya çıkartmıştır.

Sonuç olarak, kültürleşmenin sadece sosyo-kültürel etkilerinin olduğunu varsaymak yanlıştır. Bu yüzden fiziki çevrede meydana getirdiği etkiler de göz ardı edilmemelidir. Daha sonra kültürleşme alanında çalışma yapacak olan kişiler; turizm destinasyonları ve kültürleşme süreci arasındaki ilişkiyi

yerleşikler, yatırımcılar ya da turistler açısından araştırabilir, kültürleşme sürecinin destinasyonlarda yarattığı fiziksel, ekonomik ve sosyo-kültürel etkileri inceleyebilir.

Ek Beyan

Yazar Katkı Oranları

Yazarlar çalışmaya eşit oranda katkı sağlamıştır

Araştırma ve Yayın Etiğine Uygun Hareket Edildiğine Dair Metin

Makalenin tüm süreçlerinde JTM'in araştırma ve yayın etiği ilkelerine uygun olarak hareket edilmiştir.

Çıkar Çatışması Bildirimi

Bu çalışmada herhangi bir potansiyel çıkar çatışması bulunmamaktadır.

KAYNAKÇA

- Akçiçek, A. (2013). Kültürün politik ekonomisi: Hayek'te kendiliğinden bir düzen olarak kültür. *Liberal Düşünce Dergisi*, 18(71), 7-26.
- Akova, O., & Atsız, O. (2019). Sociocultural impacts of tourism development on heritage sites. In D. Gürsoy, & R. Nunkoo (Eds.), *The Routledge handbook of tourism impacts* (pp. 252–264). London: Routledge
- Anonim, 2022a. <https://www.britannica.com/topic/tourism> (Erişim tarihi: 23.03.2022, 15.20).
- Anonim, 2022b. <https://www.iaa.uni-rostock.de/forschung/laufende-forschungsprojekte/american-antiquities-prof-mackenthun/project/theories/transculturation> (Erişim tarihi: 17.03.2022, 19.00)
- Arroyo, J. (2016). "Transculturation, syncretism, and hybridity." In Y. Marti'nezSan Miguel, B. Sifuentes-Ja'uregui & M. Belausteguigoitia (Eds.), *Critical Terms in Caribbean and Latin American Thought: Historical and Institutional Trajectories* (pp. 252-264). New York: Palgrave Macmillan.
- Bello, F. G., Neil, C., Lovelock, B., & Feifei, X. U. (2017). Local residents' perceptions of socio-cultural impacts of tourism in Mangochi, Malawi. *Advances in Hospitality and Tourism Research (AHTR)*, 5(1), 1-22.
- Berry, J.W. (2005). Acculturation: living successfully in two cultures. *International journal of intercultural relations*, 29(6), 697-712.
- Berry, J.W. (2006). Acculturation: a conceptual overview. In H. Bornstein, L.R. Cote (Eds.), *Acculturation and parent-child relationships* (pp. 13-30). Mahwah NJ: Lawrence Erlbaum Associates.
- Blackman, M. B. (1976). Creativity in acculturation: Art, architecture and ceremony from the Northwest Coast. *Ethnohistory*, 387-413.
- Dündar, M. (2012). Gökçeada-the Ottoman period architecture. *Journal of Human Sciences*, 9(2), 553-570.
- Gjerald, O. (2005). Sociocultural impacts of tourism: a case study from Norway. *Journal of Tourism and Cultural Change*, 3(1), 36-58.

- Hermann, E. (2007). Communicating with transculturation. *Journal de la Société des Océanistes*, (125), 257-260.
- Kahraman, S. Ö. (2005). Geçmişten günümüze Gökçeada'da yerleşmelerin dağılışında etkili olan faktörler. *Istanbul University, Faculty of Literature, Coğrafya Dergisi*, 14, 25-42.
- Kariel, H. G. (1989). Socio-cultural impacts of tourism in the Austrian Alps. *Mountain Research and Development*, 59-70.
- Kayserili, A., & Kocaman, S. (2014). Türkiye'de modern konut kültürü. In A. Keçeli, & Ş. Çelikoğlu (Eds.) *Kent çalışmaları I kentsel mekân, sosyal dışlanma, marka kentler, yoksulluk, peyzaj, kentsel gelişim ve kentleşme sorunları* (pp. 253-274). Ankara: Detay Yayınları.
- Khawaja, N.G., (2016). Acculturation of the Muslims in the West. *Journal of Muslim Mental Health*, 10, 1-7.
- Kozak, N., Kozak, M. A., & Kozak, M. (2014). Genel turizm: ilkeler kavramlar (12. Baskı). *Detay Yayıncılık, Ankara*.
- Latif, F. (2021). The architectural and interior elements as a form of cultural acculturation of Hidayatullah Mosque, South Jakarta. *Cultural Arts International Journal*, 1(1).
- Mazumdar, S., & Mazumdar, S. (1994). Societal values and architecture: A socio-physical model of the interrelationships. *Journal of Architectural and Planning Research*, 66-90.
- Nunez, T. A. (1963). Tourism, tradition, and acculturation: Weekendismo in a Mexican village. *Ethnology*, 2(3), 347-352.
- Ozaki, R. (2002). Housing as a reflection of culture: Privatised living and privacy in England and Japan. *Housing studies*, 17(2), 209-227.
- Özekici, Y. K., & Ünlüönen, K. (2019). Turizm odaklı kültürel dönüşümü açıklayıcı bir temel: kültürleşme teorisi. *Seyahat ve Otel İşletmeciliği Dergisi*, 16(3), 470-492.
- Purwanto, L. M. F. (2017). Acculturation in the architecture of Lasem city. *Asian Journal of Engineering and Technology*, 5(2), 47-53
- Rachmayanti, S., Rusli, C., & Wulandari, A. A. A. (2017). Cultural Acculturation in Interior and Architecture of Old Straits-Born Chinese Lasem House. *Humaniora*, 8(3), 279-290.
- Rapoport, A. (1998). Using "culture" in housing design. *Housing and society*, 25(1-2), 1-20.
- Rasmi, S., Ng, S., Lee, J. A., & Soutar, G. N. (2014). Tourists' strategies: An acculturation approach. *Tourism Management*, 40, 311-320.
- Rudmin, F., Wang, B., Castro, J. (2016). Acculturation research critiques and alternative research designs. In S. J. Schwartz & J. B. Unger (Eds.), *The Oxford handbook of acculturation and health* (pp. 75-98). New York: Oxford University Press.
- Sam, D. L. (2006). Acculturation: conceptual background and core components. *The Cambridge handbook of acculturation psychology*, 11-26.
- Sam ve Berry, 2006. Contexts of acculturation. *The Cambridge handbook of acculturation psychology*, 27(42), 328-336.
- Saygın, S. & Hasta, D. (2018). Göç, kültürleşme ve uyum. *Psikiyatride Güncel Yaklaşımlar*, 10 (3), 302-323.

- Spancer-Oatey, H. & Franklin, P. (2012). What is culture? *A compilation of quotations. GlobalPAD Core Concepts, 1-22.*
- Spanou, E. (2007), "The impact of tourism on the sociocultural structure of Cyprus", *Tourismos: an international multidisciplinary journal of tourism* (pp. 145-162). Munich Personal RePEc Archive.
- Sönmez, A. (2013). *Gökçeada geleneksel mimarisinin Uğurlu-Zeytinlik Hoyük mimarisinin yorumuna etkisi* (Yayımlanmış yüksek lisans tezi). Trakya Üniversitesi Sosyal Bilimler Enstitüsü: Edirne.
- Subaşı Direk, Y. (2006). Sosyo-kültürel yapının konut oluşumuna etkisi: Diyarbakır örneği. *Elektronik Sosyal Bilimler Dergisi, 5*(16), 105-113.
- TDV İslam Ansiklopedisi, (t.y). <https://islamansiklopedisi.org.tr/imroz> (Erişim tarihi: 10.04.2022, 11.00).
- Turhan, A. (1997). *Gökçeada sivil mimari örnekleri cephe analizleri*. (Yayımlanmış yüksek lisans tezi). Yıldız Teknik Üniversitesi Fen Bilimleri Enstitüsü: İstanbul.
- TURSAB, ty. <https://www.tursab.org.tr/assets/pdf/tursab-akademi/e-egitim/konu-ozetleri/unite-10.pdf> (Erişim tarihi: 15.03.2022, 23.00).
- Ward, C., & Kennedy, A. (1993). Acculturation and cross-cultural adaptation of British residents in Hong Kong. *The Journal of social psychology, 133*(3), 395-397.
- Yıldırım, A., Şimşek, H. (2003). *Sosyal Bilimlerde Nitel Araştırma Yöntemleri*. Ankara: Seçkin Yayınları.
- Zafer, A. B. (2016). Göç çalışmaları için bir anahtar olarak "kültürleşme" kavramı. *Uludağ Üniversitesi Fen-Edebiyat Fakültesi Sosyal Bilimler Dergisi, 17*(30), 75-92.
- Zhuang, X., Yao, Y., & Li, J. (2019). Sociocultural impacts of tourism on residents of world cultural heritage sites in China. *Sustainability, 11*(3), 840.